

**Attenzione questo documento distribuito sul web potrebbe essere aggiornato diversamente dalle versioni distribuite con il media di installazione. Assicurarsi di avere l'ultima versione valida. Tutte le immagini sono derivate dal programma funzionante.**

## I SEGNAPOSTO DEL GRAFICO DI SHEWHART

La sessione di analisi di ViroAQ con la quale è possibile apprezzare la performance del nostro processo permette di evidenziare ognuno dei valori del nostro campione.

Naturalmente nei casi in cui un punto sia fuori controllo o particolarmente eccentrico rispetto agli altri, saremo interessati a capire per rintracciabilità a quale lettura si riferisce.

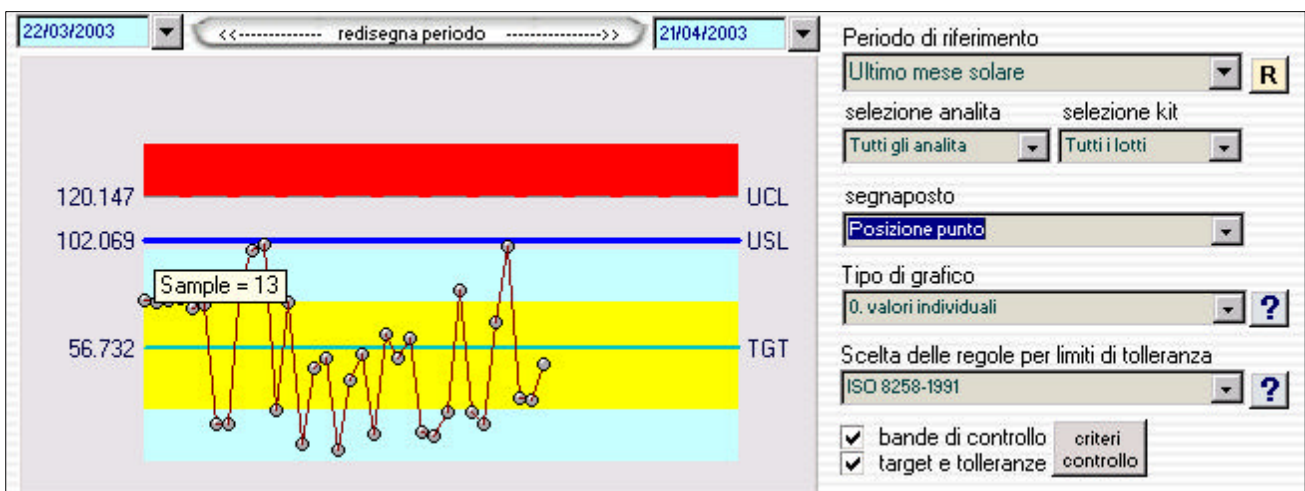
La tracciabilità è un elemento indispensabile per decidere se o meno rigettare il test o accettare la non conformità a discrezione del responsabile dell'Assicurazione Qualità che valuta i valori delle tolleranze di autocontrollo.

Il grafico di Shewhart di ViroAQ è completamente interattivo quindi scorrendo con il puntatore del mouse i punti disegnati e fermandosi su quello di proprio interesse, una casella descrittiva fornisce tutte le informazioni di tracciabilità.

Le seguenti informazioni sono fornite e per modulare la visibilità di quella desiderata basta selezionare la voce di interesse dal menu <segnaposto> sul lato destro della finestra.

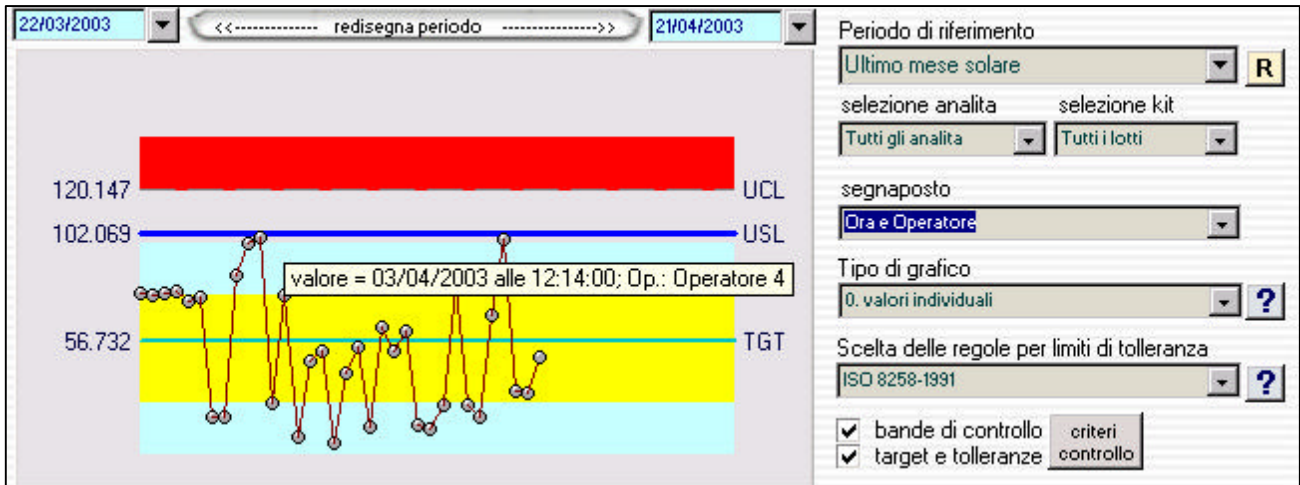
- **Posizione punto**
- **Ora e Operatore**
- **Kit analita e lotto**
- **Centratura**
- **Escursione**
- **Datario**

**La posizione del punto:** indicata con la clausola <Sample> indica il numero di ordinale del valore a partire dalla data più remota da sinistra verso destra.



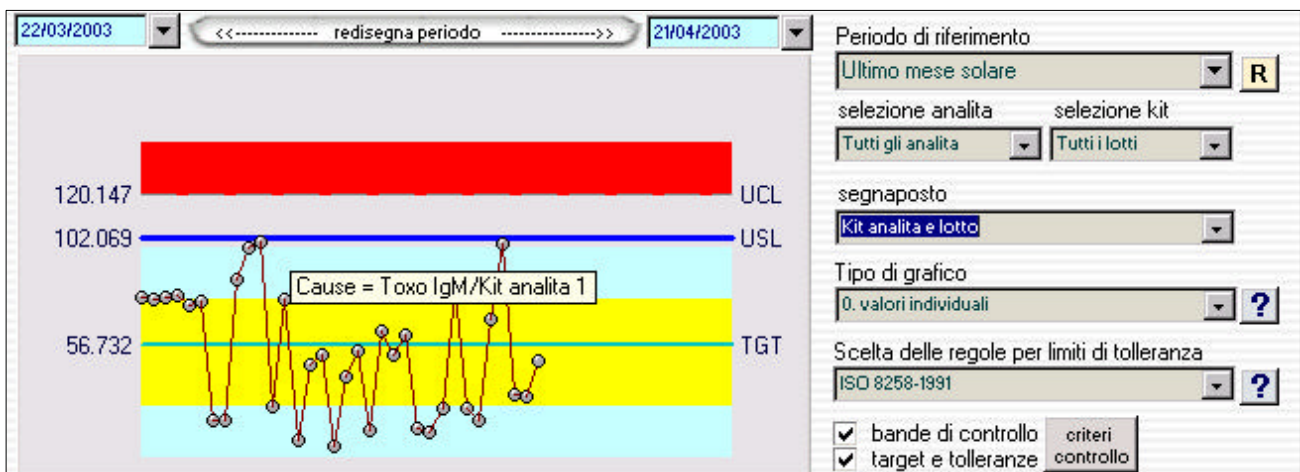
Sappiamo che il grafico di Shewhart è orientato cronologicamente e l'ordine con il quale si interpretano i valori è critico ai fini della valutazione di eventuali Run o trend

**Ora del saggio e operatore:** evidentemente cardinale ai fini della tracciabilità è la possibilità di individuare e associare ad un punto ordinale l'ora di lettura e l'operatore.



Si potrà quindi risalire ad eventuali non conformità speculando su possibili ragioni legate ad un turno. Questo non vuole essere un mezzo di ritorsione. Semplicemente si tratta di una misura minima di monitoraggio attività soprattutto in laboratori molto grandi con numerosi tecnici operanti su diversi turni.

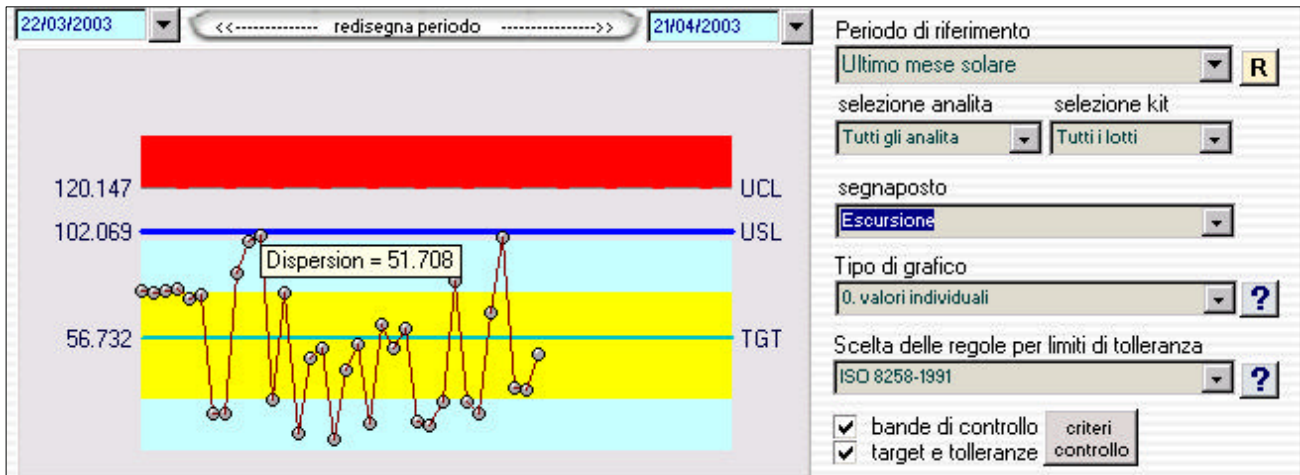
**Kit analista e lotto:** l'operatore e l'orario potrebbero non essere sufficienti a spiegare eventuali non conformità o derive di performance dallo standard previsto (errore sistematico). Quindi per un quadro onesto e completo è possibile selezionare dal menu <segnaposto> la voce **Kit analista e lotto**.



In questo caso avremo per il punto interessato una etichetta gialla con la clausola <Cause> (si legga *causa* in inglese) seguita dai valori di analista e lotto con il quale possiamo eventualmente seguire le ipotesi relative a non conformità indotte dallo stato dei reagenti.

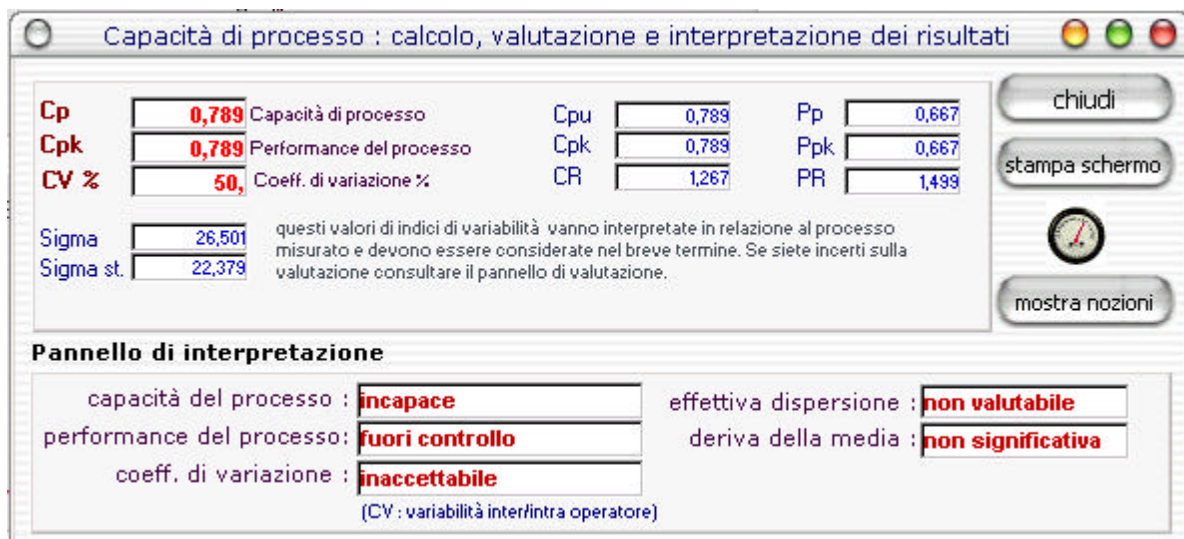
**Centratura ed escursione:** quando selezionate le voci centratura e escursione otterrete del punto i parametri di analisi peculiari per il campione considerato rispetto alla statistica di campionamento.

La interpretazione di questi valori è molto critica se non si conoscono i fondamenti statistici del campione e la base teorica del tipo di analisi che si sta conducendo. In quest'ultimo caso siete caldamente invitati ad utilizzare il bottone di <autoanalisi> con il quale ViroAQ interpreta per voi la situazione.



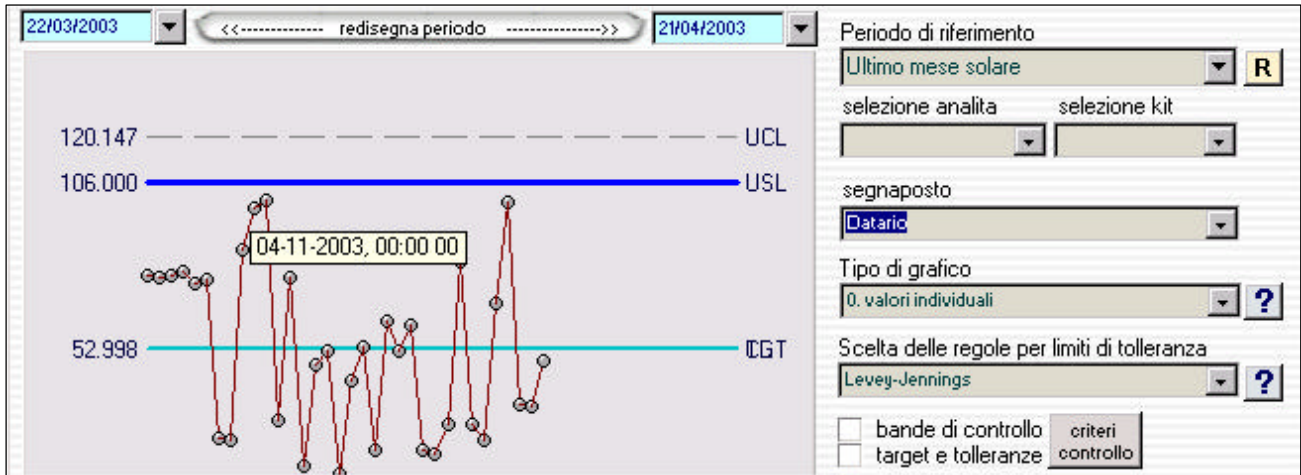
**NOTA:** Centratura e dispersione vanno anche contestualizzati con il tipo di grafico (leggere monografia "Tipi di grafici di Shewhart") perché a seconda della scelta potrebbero semplicemente non essere di interesse.

Il significato della dispersione e della centratura deve essere valutato in armonia per capire complessivamente la Capacità di Processo (Cp) e/o la Performance di processo (Cpk).



Per un corretto approccio teorico consultate l'area monografica del nostro sito [www.codexitalia.it/Monografie.htm](http://www.codexitalia.it/Monografie.htm)

**Datario:** questa voce mostrerà la data in formato inglese (mm/dd/yyyy). Evidentemente questa misura va compendiata con quella dell'orario che viene associato all'operatore.



Ricordate che è sempre utile controllare il range del periodo a cui ci si riferisce. Questo è controllabile con le due caselle data agli estremi sinistro e destro del bottone <redisegna periodo> che si trova sopra la immagine del grafico di Shewhart.